

# HÁBITAT PARA LA HUMANIDAD PARAGUAY (Hábitat Paraguay)

## 1.1 DATOS DE CONTACTO

**PUNTO FOCAL RRyRD:** Olga Sanabria (Gerente del Área de Construcción).

**CORREO ELECTRÓNICO:** osanabria@habitat.org.py

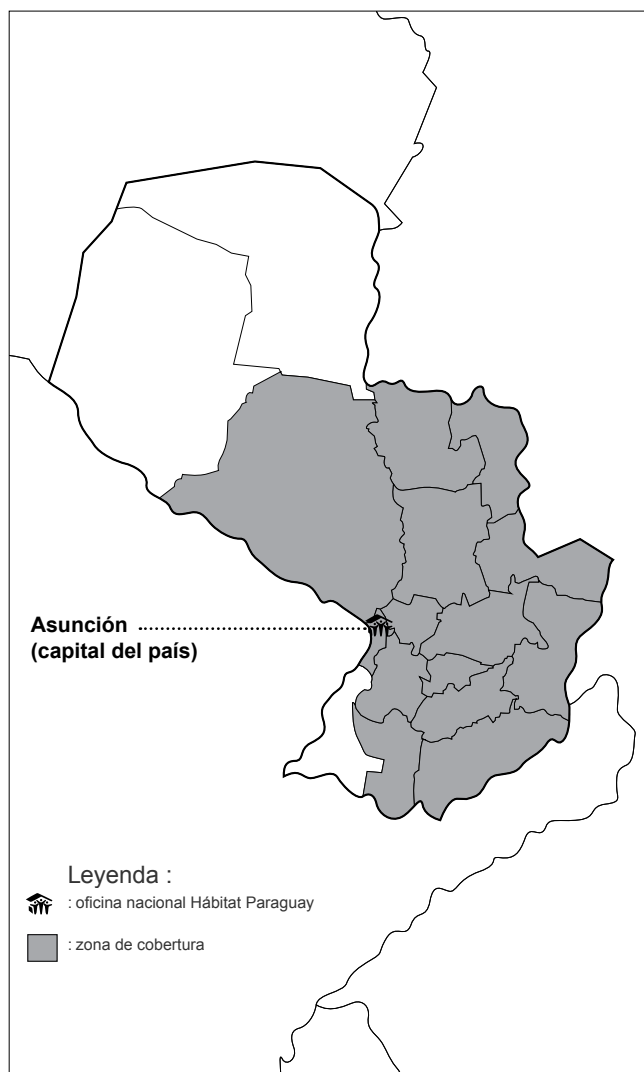
**DIRECCIÓN DE LA OFICINA NACIONAL:** HFH Paraguay - Sargento Primero Tomas Lombard Nro 352 c Ambay, Loma Pyta, Asunción - Paraguay.

**TEL:** +595 21299229

**CORREO INSTITUCIONAL:** habipar@habitat.org.py

**WEB:** [www.habitat.org.py](http://www.habitat.org.py)

## GRÁFICO DE COBERTURA TERRITORIAL



## 1.2 ACERCA DE HÁBITAT PARAGUAY

Paraguay es el tercer país más pobre de Sudamérica, por lo que existen muy pocos programas gubernamentales de subsidio para la vivienda. Con un índice del 2.5% anual, el crecimiento población del Paraguay es uno de los más altos en Latinoamérica, lo cual genera una alta demanda de viviendas adecuadas.

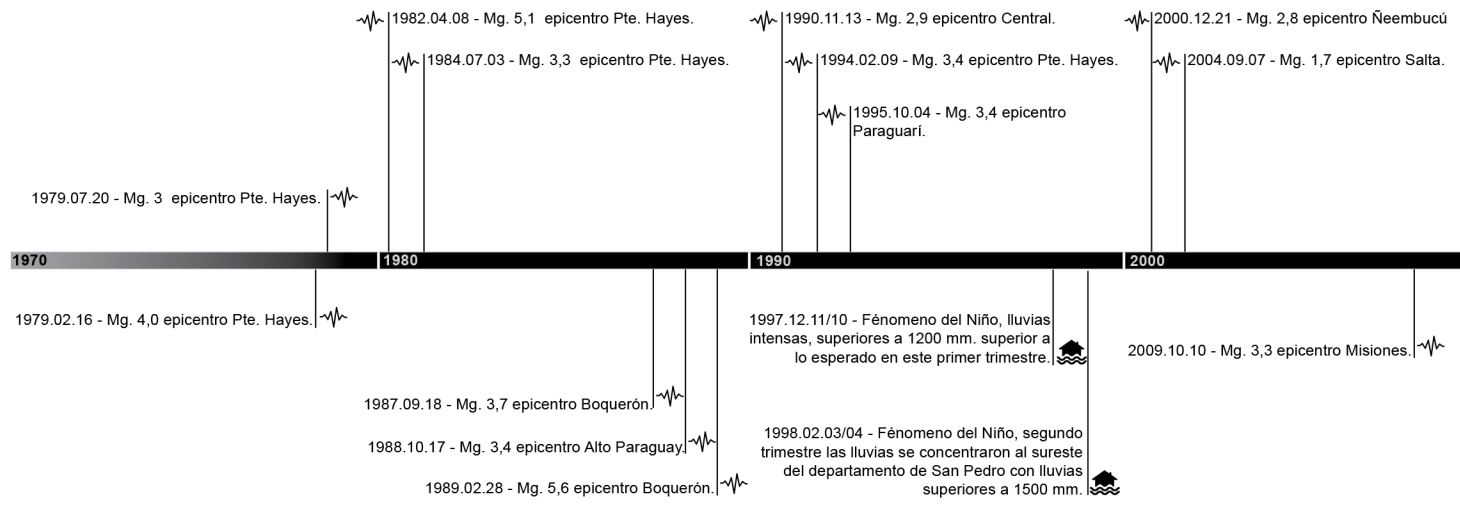
En Paraguay existen 1.100.000 familias que no poseen una vivienda decente y cada año se necesitan 15.000 casas. (Fuente: Encuestas preliminares año 2012). Más de un 19% de los paraguayos viven en la pobreza extrema; 16% en las áreas urbanas y 24% en las zonas rurales. Esto significa que más de un millón de personas son extremadamente pobres y disponen de menos de US\$1 al día. (Fuente: Encuesta de Hogares 2007).

En las ciudades principales, como la capital del país, Asunción, una de cada tres familias alquila casa o vive en una prestada. Las familias con bajos ingresos económicos tienen que pagar 50% de depósito, más dos meses de renta por adelantado. El 50% de las casas en Paraguay tienen condiciones deficientes. 40% no poseen estufa, 23% están sobre habitadas, 24% no tienen piso y 20% están ubicadas en áreas públicas como calles, parques, propiedades privadas y en riberas de los ríos. (Fuente: Coordinadora de los Derechos Humanos Paraguay).

Asimismo, el 50% de la población urbana y menos del 40% de la población rural tiene acceso a servicios de agua. Únicamente 34% de la población total de Paraguay tiene acceso a servicios de recolección de basura (residuos sólidos). El resultado es una crisis severa de sanidad y una alta tasa de mortalidad infantil.

Hábitat para la Humanidad está trabajando para crear un impacto positivo en la disponibilidad de viviendas adecuadas en esta nación.

## CRONOLOGÍA DE EVENTOS IMPORTANTES EN PARAGUAY

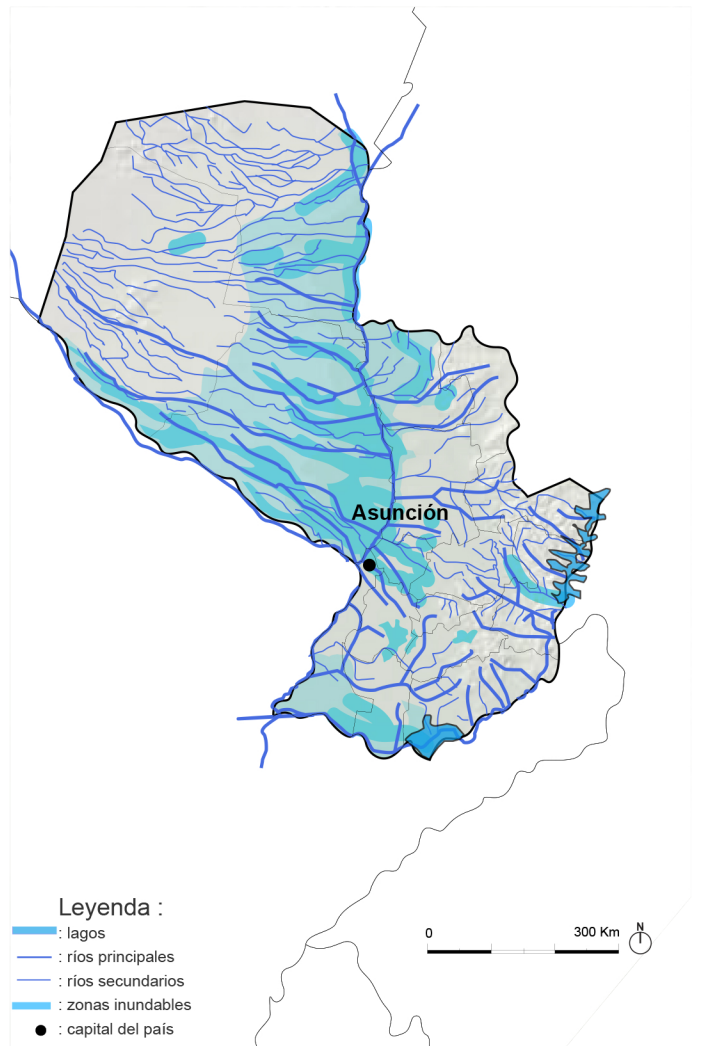


## PRINCIPALES EVENTOS GEOLÓGICOS

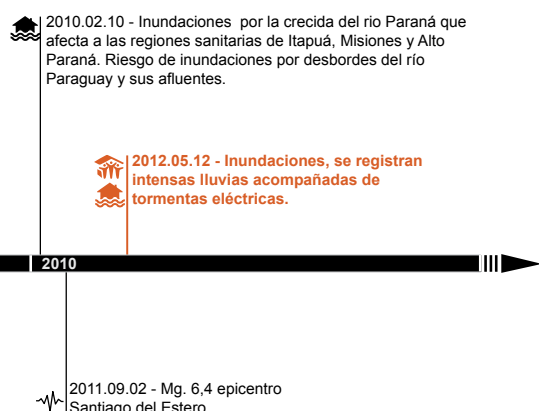



- Leyenda :**
- : límite de placa
  - : falla geológica local
  - : principal epicentro sísmico registrado
  - : capital de país

## PRINCIPALES EVENTOS HIDROMETEOROLÓGICOS



- Leyenda :**
- : lagos
  - : ríos principales
  - : ríos secundarios
  - : zonas inundables
  - : capital del país



 Nota : Se resalta en color naranja la participación de Hábitat Paraguay.

Escala sísmica : Richter

## 1.3 INFORMACIÓN DEL PAÍS

**CAPITAL:** Asunción (500.000 habitantes)  
**EXTENSIÓN:** 406 752 km<sup>2</sup>  
**POBLACIÓN:** 6,3 millones (2010)  
**DENSIDAD POBLACIONAL:** 16,6 hab/km<sup>2</sup>  
**CRECIMIENTO DEMOGRÁFICO :** 2%  
**PIB:** USD 24 millones (previsiones 2011)  
**PIB por habitante:** USD 3215 (2011)  
**ACTIVIDAD:** agricultura 30%, industria 15%, servicios 45%

## 1.4 PRINCIPALES AMENAZAS NATURALES

Paraguay es un país mediterráneo ubicado en el centro de América del Sur, con una superficie de 406 750 kilómetros cuadrados y una población de 6.669.086 habitantes.

Se encuentra localizado estratégicamente en el cruce de los dos grandes ejes de Sudamérica: el “Eje Amazonas” (río de la Plata) y el “Eje Ruta Biomecánica” (océano Atlántico-océano Pacífico). Al oeste, el Chaco es una inmensa llanura formada por los materiales arrancados por la erosión de la vecina cordillera andina. El relieve es tan llano que los ríos no tienen bastante pendiente para formar un lecho y transcurrir por cauces permanentes, por lo que después de la época de lluvias se ensanchan sobre amplias superficies para luego desaparecer en la estación seca. La expansión de la frontera agrícola de las últimas décadas se basó en una deforestación irracional y ha afectado notablemente el balance hidrológico regional, por lo tanto aumenta la vulnerabilidad de la sociedad ante este tipo de fenómenos, especialmente las inundaciones y el deterioro del medio ambiente (pérdida de suelos).

Las amenazas relevantes en el país son las inundaciones, ocasionadas por las subidas periódicas del río Paraguay que se acrecienta por las ocupaciones informales que se dan a lo largo de toda la costa rivereña, la falta de desagües pluviales en las ciudades, y la situación plana e impermeable del suelo chaqueño.

Tormentas con vientos huracanados, el cambio de uso de suelo que aconteció en el país al destinar gran parte de su superficie a sembradíos de todo tipo, previa deforestación masiva, hizo que en los últimos diez años, los vientos de tormenta se desarrollen en ráfagas huracanadas que resultan en tormentas, que en cuestión de minutos causan destrozos, esto se acrecienta debido a que la infraestructura no está acondicionada ni mucho menos preparada para soportar las mismas.

Las sequías e incendios forestales se dan periódicamente, durante el año se producen picos de sequías debidos al fenómeno de la Niña, esto se acrecentó en los últimos años debido al cambio climático e imprudencia de ciudadanos al quemar residuos o mal utilizar el fuego.

## BIBLIOGRAFÍA

### Mapas:

[www.geologiadelparaguay.com](http://www.geologiadelparaguay.com)

### Cronología:

[dgsatel.mop.cl/ar3/otros/Paraguay\\_Niño.pdf](http://dgsatel.mop.cl/ar3/otros/Paraguay_Niño.pdf)

[www.geologiadelparaguay.com/Terremotos-en-Paraguay-Informe-Preliminar.pdf](http://www.geologiadelparaguay.com/Terremotos-en-Paraguay-Informe-Preliminar.pdf)

### Las amenazas en el país:

Hábitat Paraguay

### Información país:

[www.diplomatie.gouv.fr](http://www.diplomatie.gouv.fr)

# INUNDACIÓN EL CHACO PARAGUAYO 2012

Esta inundación fue la peor en 14 años con más de 20 mil damnificados, Hábitat para la Humanidad en conjunto con la SEM, que a su vez contó con apoyo de las FFAA, CIPAE, y municipios del Bajo Chaco se constituyó en un facilitador para la obtención de materiales de construcción en convenio con proveedores asociados.

## GRÁFICO DE UBICACIÓN DEL EVENTO :



**NOMBRE DEL PROYECTO Y LOCALIZACIÓN:** Proyecto de intervención en las inundaciones del Chaco paraguayo, 2012.  
**TIPO DE INTERVENCIÓN:** Distribución de materiales de construcción, se enfatizó la necesidad inmediata de materiales como chapas para el tejado, cemento, cal.  
**TAMAÑO DE HABITACIÓN/ALOJAMIENTO:** No se efectuaron obras de ampliación sino reparaciones de techos.  
**FAMILIAS/PERSONAS SERVIDAS:** 8  
**ORGANIZACIÓN IMPLEMENTADORA:** Hábitat Paraguay  
**SOCIOS Y ALADOS:** Secretaría de Emergencia Nacional, Depósito Ramírez, Hijos de Amado Coronel Ortiz SRL.

## CONTEXTO

El Chaco Paraguayo, Región Occidental de las República del Paraguay tiene un clima seco, caracterizado por prolongadas sequías, pero también por cortos pero intensos períodos de lluvia. Y como su territorio es una gran planicie con un suelo impermeable, las inundaciones son un peligro potencial constante.

En mayo de 2012, se produjo una inundación que puso en estado de emergencia nacional a la región. Fue la peor inundación en 14 años, con más de 20 mil damnificados. La Secretaría de Emergencia Nacional (SEN), es el ente oficial encargado de paliar ese tipo de situación, junto con las Fuerzas Armadas de la Nación (FFAA), CIPAE y municipios del Bajo Chaco. A esas instituciones se unió Hábitat para la Humanidad Paraguay.

## DESCRIPCION DEL PROYECTO

Hábitat Paraguay se unió a la causa nacional de asistencia a familias damnificadas, mediante la compra de materiales de construcción como chapas, bolsas de cemento.

Hábitat Paraguay se ocupó del pedido y compra de materiales para 8 familias, la Secretaría de Emergencia Nacional asumió la responsabilidad de distribuir los materiales.

## EJECUCIÓN

Hábitat Paraguay realizó el cómputo de los materiales necesarios, se contactó con proveedores locales, realizó el pedido correspondiente y los materiales fueron trasladados a una sede de recepción de donaciones de la Secretaria de Emergencia Nacional, quien se encargó, junto con las FFAA, del envío al lugar del desastre.

## LECCIONES Y PRÁCTICAS PROMETEDORAS

La peor inundación de los últimos 14 años, arrojó un saldo de más de 20 mil damnificados. En conjunto con la SEN, las FFAA, CIPAE y municipios del Bajo Chaco, y en convenio con proveedores asociados, Hábitat para la Humanidad Paraguay facilitó la obtención de materiales de construcción, que paliaron la delicada situación post catástrofe.



Firma de acuerdo con la Secretaría de Emergencias Nacional, para la intervención en la inundación del Chaco.



Entrega de materiales de construcción y viveres por parte de la secretaria de emergencia nacional y las FFAA en el chaco paraguayo. Fuente: Diario Última Hora.

# TORMENTA HURACANADA MARIANO ROQUE ALONSO 2012

**NOMBRE DEL PROYECTO Y LOCALIZACIÓN:** Asistencia ante las afectaciones de la tormenta huracanada en Mariano Roque Alonso, 2012.

**TIPO DE INTERVENCIÓN:** distribución de materiales de construcción, se enfatizó la necesidad inmediata de materiales como chapas para el tejado, cemento, cal.

**ORGANIZACIÓN IMPLEMENTADORA:** Hábitat Paraguay

**FAMILIAS/PERSONAS SERVIDAS:** 290 familias/1450 personas

**SOCIOS Y ALIADOS:** Secretaría de Emergencia Nacional, Depósito Ramírez, Hijos de Amado Coronel Ortiz SRL.

Varios departamentos del país se ven afectados por una tormenta huracanada, entre ellos el departamento central, en la ciudad de Mariano Roque Alonso, afectando principalmente a familias en asentamientos rivereños y de escasos recursos, empeorando la situación ya peligrosa e infrahumana en la que vivían, es en esa zona rivereña en la que Hábitat para la Humanidad interviene junto a la Cruz Roja Paraguaya para brindar apoyo en materiales de construcción para reparar los daños inmediatos.

## GRÁFICO DE UBICACIÓN DEL EVENTO:



## CONTEXTO

Durante los últimos años, las tormentas en Paraguay pasaron de baja a alta intensidad con vientos huracanados de hasta 120 km/h. El 18 setiembre 2012, una tormenta de este tipo afectó al área central y el Departamento de Ñeembucu, dejando 5.000 viviendas afectadas, destrozos materiales, centenares de heridos y 5 personas fallecidas. Mariano Roque Alonso, una localidad aledaña a la capital, fue la ciudad más afectada dentro del área central.

## DESCRIPCIÓN DEL PROYECTO

El objetivo del proyecto, fue contribuir a la rehabilitación de viviendas afectadas durante el temporal de septiembre 2012, en la zona de Mariano Roque Alonso.

Identificación de zonas de intervención, mapeo geográfico, límites, referentes comunitarios para apoyo logístico; preparación de encuentros comunitarios para la presentación de actividades, roles y expectativas. En noviembre de 2012, HábitatPY realizó estas actividades para luego remitir a la Cruz Roja Paraguay el informe de necesidades y posibles beneficiarios.

Relevamiento técnico y priorización de necesidades técnicas constructivas realizado por técnicos de la Facultad de Arquitectura de la Universidad Nacional de Asunción, que utilizaron el formato de encuestas facilitado por la Cruz Roja. Se procedió a la sistematización de los datos, que incluyen el listado de materiales requeridos para cada familia en necesidad.

Presentación de la propuesta a los referentes comunitarios, y convocatoria a la familias a ser beneficiadas para explicarles el proceso de trabajo a desarrollarse para la reparación de sus viviendas.





Utilización de tejas para reparar parte del techo de una vivienda afectada.



Después del temporal muchas viviendas perdieron sus techos. Tal como se aprecia se están instalando láminas metálicas en la habitación a la derecha.



Voluntario de Hábitat para la Humanidad Paraguay entregando materiales de construcción a damnificados por la tormenta en Mariano Roque Alonso.

Iniciación del proceso de entrega de materiales, realización de una visita del técnico para verificar lo recibido, y coordinación de una última visita de control de los materiales ya puestos en obra.

## EJECUCIÓN

El proyecto se realizó en conjunto con la Cruz Roja Paraguaya. Hábitat Paraguay brindó asistencia social en la identificación de agentes comunitarios, beneficiarios, y asistencia técnica para la identificación de necesidades específicas en materiales de construcción para cada vivienda damnificada. La Cruz Roja proveyó los materiales necesarios.

## LECCIONES Y PRÁCTICAS PROMETEDORAS

- La organización y ejecución en conjunto con entidades, como la Cruz Roja Paraguaya y estudiantes universitarios, hacen que Hábitat Paraguay se constituya en un órgano mediador y movilizador de sectores de la sociedad por excelencia en este proyecto.
- Como aprendizaje del proyecto se identifica la necesidad de hacer un seguimiento más profundo y con miras a la prevención de futuros desastres, a modo de abordar la problemática de manera proactiva y no meramente reactiva.
- Otro punto para resaltar, es la necesidad de establecer más claramente las líneas de trabajo para cada institución a la hora de trabajar en forma conjunta con otra organización -como la Cruz Roja- para evitar duplicaciones. Atención a familias damnificadas por la tormenta en Mariano Roque Alonso.



Revelamiento de necesidades técnicas por funcionarios de Hábitat para la Humanidad Paraguay.